



# KÖTTET, KLIMATET OCH MATHANTVERKET

EN AV DEN SENASTE TIDENS MEST ANIMERADE OCH KOMPLEXA DISKUSSIONER HAR PÅ MÅNGA SÄTT MÅLATS UPP SOM ETT VAL MELLAN KÖTT OCH KLIMAT. ELDRIMNER BAD DÄRFÖR KOCKEN OCH AGRONOMEN VIKTOR VESTERBERG, SOM UNDER SINA STUDIER PÅ SLU GJORDE PRAKTIK PÅ ELDRIMNER, ATT BIDRA MED ETT RESONERANDE MATHANTVERKSPERSPEKTIV I DENNA FRÅGA.

TEXT Viktor Vesterberg • FOTO Stéphane Lombard



**A**tt köttätandet och dess effekter för den pågående uppvärmningen av vårt klot är satt under lupp har väl knappast undgått någon. Debatten tar sig många gånger ett förenklat uttryck och rör sig ofta kring frågan om vi överhuvudtaget ska äta kött, eller hur vi ska minska vår köttkonsumtion. Köttproduktion kan ta sig många olika uttryck och har beroende på produktionsmetod och lokala förutsättningar väldigt olika effekter för klimatet och för den omgivande miljön. För mig är det viktigare att fråga sig vilket kött vi bör äta än om vi bör äta kött överhuvudtaget. Djuren är en nyckel för att på ett resurseffektivt sätt utnyttja odlingsförutsättningarna i Sverige. Genom bönder och mathantverkare som transparent och öppet låter oss se hur livsmedelsproduktionen går till får vi som konsumenter möjlighet att välja kött med ett lägre klimatavtryck från en livsmedelsproduktion som också bidrar med många positiva effekter för vår miljö. I en svensk kontext är betesdjuren oerhört viktiga för att bibehålla öppna landskap och för att skapa förutsättningar för den biologiska mångfald som finns representerad i betesmarkerna. Samtidigt kan betesdjuren bidra till livsmedelsförsörjningen utan att vi behöver importera foder eller energikrävande insatsmedel som konstgödsel eller pesticider.

NÄR JAG FÖR FEM ÅR SEDAN precis hade påbörjat mina studier till agronom, fick jag en bok av en krögare som jag arbetat för. Han sa att den borde intressera mig, eftersom den handlade om både jordbruk och mat. Boken i fråga var Dan Barbers *The Third Plate*, och den var en ögonöppnare för min syn på både jordbruk och gastronomi. I den beskrivs många av de problem som vår moderna kosthållning och våra preferenser skapar för våra framtida möjligheter att bruka jorden och njuta av det som vi kan skörda från den. Bland annat beskrivs vilka negativa effekter köttproduktion kan ha. Men i boken beskrivs också jordbruks-

system där djuren är en integrerad och väl fungerande del i ett kretslopp, till och med nyckeln till att kretsloppet ska fungera. Ett av de jordbrukssystem som Barber ägnar mycket intresse är den spanska Dehesan, ett traditionellt betessystem som blandar olika betande djur i gräsmarker med inslag av träd, på agronomspråk ett agrosilvopastoralt system. Dehesan genererar mycket höga naturvärden, producerar bete, foder, virke, kork och honung, men är kanske mest berömt för den iberiska grisen av vilken en av världens mest välkända mathantverksprodukter framställs: jamón ibérico. En av Dan Barbers poänger är att vi borde äta kött i en mängd som avspeglar vad våra jordbrukssystem klarar av att producera utan för stora negativa effekter för miljö och klimat. De senaste åren har vi också sett rapporter som visar att trenden av ökat köttätande brutits i Sverige, men i ett längre perspektiv handlar det fortfarande om en dramatisk ökning. I en tid då vi alla behöver fundera över hur våra val och vår livsstil påverkar förutsättningarna för resten av världens befolkning, nu och i framtiden, måste vi fundera över vilken roll vår kost spelar. Samtidigt står betesdjuren för en mängd positiva miljöeffekter, och betesdjuren är de enda som kan omvandla gräs till alla de fantastiska ostar, korvar och lufttorkade färffioler, som i alla fall jag inte vill leva utan. För oss som förordar ett småskaligt mathantverk är djurhållningen på många sätt en förutsättning. Djuren är också en förutsättning för ett jordbrukssystem som inte gör sig beroende av importerad konstgödsel.

### **VI ÄTER MYCKET KÖTT, OCH MYCKET AV DET ÄR IMPORTERAT**

Enligt Jordbruksverket har den svenska totalkonsumtionen av kött nästan fördubblats mellan 1960 och 2016. Samtidigt använder vi en betydligt mindre del av vår disponibla inkomst till mat idag än vad vi gjorde förr. Enligt en sammanställning som LRF gjort har den andel av vår disponibla inkomst som läggs på mat minskat med hälften, från en tredjedel i mitten av

1950-talet till ungefär 17 % år 2014. För åren 2012–2017 har importen av nötkött till Sverige legat över den inhemska produktionen, varje år, också detta enligt siffror från Jordbruksverket. Här återkommer vi till det som jag vill mena är den viktigaste frågan: vilket kött äter vi? I ljuset av att mer än hälften av nötköttet importeras så vet vi att merparten av det nötkött vi äter inte är producerat i Sverige. Det finns naturligtvis goda förutsättningar för naturbete även i andra länder än Sverige, och kunniga bönder som arbetar för att belasta miljön så lite som möjligt på många platser i världen. Men vi vet att svensk djurhållning är präglad av högt ställda krav på djurvälstånd och låg antibiotikaanvändning i jämförelse med andra länder. I de stora livsmedelssystemen försvinner också transparensen i och med att avstånden ökar. Genom att välja mat som produceras av bönder i vår närhet får vi ökade möjligheter att som konsumenter få insikt i hur livsmedelsproduktionen går till. Beväpnade med denna insikt kan vi sedan välja mat från bönder som producerar livsmedel på ett sätt som är i överensstämmelse med vår egen värdegrund. I min drömvärld använder vi en större andel av vår disponibla inkomst till mat, och vi betalar mer för den maten än vad vi gör idag. Vi ska alltså inte köpa mer mat, utan mer av mat som produceras på ett sätt som vi tycker är bra. Det finns alltid kostnader kopplade till produktionen av livsmedel, och om inte vi betalar dem så lämnar vi notan åt någon annan. Jag tycker också att det är viktigt att poängtera att vad som är bra kan vi ha olika åsikter om, och det är bra. För den ena kan det vara otänkbart att äta ett djur, oavsett hur bra det djuret haft det i sitt liv. Andra av oss ser så stora värden i att djuren finns i jordbrukssystemet och i att vi får äta dem, så att vi väljer att leva med att de får dö för vår skull. Det blir naturligtvis lättare att leva med det om vi förvissas oss om att djuren faktiskt har haft det bra, och att produktionen av dem tar största möjliga hänsyn till vår gemensamma miljö.

*Genom bönder och mathantverkare som transparent och öppet låter oss se hur livsmedelsproduktionen går till får vi som konsumenter möjlighet att välja kött med ett lägre klimatavtryck från en livsmedelsproduktion som också bidrar med många positiva effekter för vår miljö.*



## KLIMATPÅVERKAN OCH MILJÖPÅVERKAN

Att köttkonsumtionen, och då framförallt av det kött som kommer från våra betesdjur, driver på klimatförändringarna är idag de flesta forskare eniga om. Detta går att läsa om i till exempel EAT-Lancet kommissionens nyligen publicerade rapport, som bland annat Johan Rockström från Stockholm Resilience Center varit med och tagit fram. I rapporten beskrivs hur de globala livsmedelssystemen hotar såväl ett stabilt klimat som många andra faktorer som är livsviktiga för att jorden ska kunna försörja en växande befolkning av människor. Rapporten utgår ifrån två huvudperspektiv: att mänskligheten behöver skifta till en hälsosammare kosthållning och att livsmedelssystemet behöver ställas om för att minska de negativa effekter som dagens livsmedelsproduktion har. Rapporten listar sex globala processer där jordbruket har en stor inverkan för framtida förutsättningar

på jorden: klimatförändringar, förändrad markanvändning, vattenförbrukning, cirkulation av näringsämnen i form av kväve och fosfor samt förlust av biologisk mångfald. Köttproduktionen och djurens påverkan på en global system-nivå kan inte förstås genom att bara koncentrera sig på någon eller några enskilda sådana processer, utan det gäller att försöka väga in alla de olika sätt som djurhållning påverkar, både positivt och negativt.

I ETT GLOBALT PERSPEKTIV rekommenderar rapporten att den mänskliga dieten behöver förändras om planetens gränser inte ska överskridas och om vi ska äta på ett sätt som är hälsosamt för oss själva; konsumtionen av grönsaker, frukt och nötter måste fördubblas och konsumtionen av rött kött måste minska med hälften. Om vi ska äta mer grönsaker, frukt och nötter i Sverige måste vi fundera över hur och var produktionen av dem sker, och vilka mil-

jök konsekvenser den har. Mycket av produktionen av för oss exotiska frukter och nötter är mycket resurskrävande, främst genom åtgången av vatten och bekämpningsmedel. EAT-Lancet kommissionen konstaterar också att nötköttsproduktionen måste förstås utifrån specifika lokala kontexter. För att exemplifiera detta skulle man kunna säga att en djurhållning som är avhängig av att stora arealer av skog med hög biodiversitet avverkas och omvandlas till betesmark eller används för att producera kraftfoder, som är vanligt i Sydamerika, har negativa effekter för den biologiska mångfalden, medan betesmarker i Sverige å andra sidan har stora positiva effekter för den biologiska mångfalden, då naturbetesmarker här generellt är förknippade med hög artrikedom och höga naturvärden. I Sverige är naturbetesmarker de artrikaste miljöer vi har. De är viktiga för att en mängd arter ska finnas kvar och överleva i landskap som annars i större



och större utsträckning präglas av monokulturer som odlade åkrar eller planterad skog. Från den artrikedom som finns i naturbetesmarker genereras också viktiga ekosystemtjänster. Ett exempel på detta är att naturbetesmarker är viktiga för pollinerande insekter som i sin tur krävs för att vi ska kunna producera frukt och bär och har stor betydelse för många andra jordbruksgrödor. Den ökade konsumtionen av kött i Sverige har inte drivit på en ökning av mängden betesmark. Arealen av betesmark i Sverige har tvärtom minskat kraftigt i ett längre perspektiv. Enligt Jordbruksverket är mängden ängs- och betesmark i Sverige idag en fjärdedel av vad den var strax före 1900-talets början. Ur detta perspektiv skulle en ökad mängd betesdjur i Sverige vara positivt för den biologiska mångfalden. EAT-Lancet kommissionen sätter också fokus på att jordbrukssystemet måste förändras mot att producera hälsosamma livsmedel vars produktion stärker

den biologiska mångfalden, istället för att satsa på produktionsökningar genom att öka produktionen av ett fåtal grödor som i stor utsträckning används som djurfoder. Ur det perspektivet kan man se positivt på svenskt naturbeteskött. Produktion på naturbetesmarker kan både stärka den biologiska mångfalden och producera livsmedel utan att vara beroende av kraftfoder. Långliggande vallar, som producerar det grovfoder djuren äter utanför betessäsongen, lyfts också i flera rapporter som något som har en stor potential att lagra kol i marken. Kontentan är att jordbruk är komplexa system som måste tolkas utifrån de förutsättningar som finns där de bedrivs. Det är en förenkling att säga att betesdjuren generellt är ett miljöproblem, när de samtidigt medför stora miljönyttor. Samtidigt kan vi inte blunda för att betesdjuren släpper ut metangas och att detta bidrar till klimatförändringar i det globala perspektiv som vi måste anlägga när vi försöker förstå ett glo-

balt problem, vilket klimatförändringarna onekligen är. Enligt FAO utgör de utsläpp av växthusgaser som härrör från boskapsuppfödning 14,5 % av de totala utsläppen av växthusgaser som orsakas av människor. Huvuddelen av dessa utsläpp (45 %) uppstår i produktionen av djurfoder och den näst största källan är metangas som uppstår i kornas matsmältningssystem (39 %). Genom att välja kött från får och kor som betar och äter grovfoder kan man alltså undvika en stor del av utsläppen, om än inte alla. Enligt LRF har också den europeiska produktionen av kött och mjölk 60 % lägre klimatavtryck än produktionen i övriga världen, och den svenska i sin tur 25 % lägre klimatavtryck än den europeiska.



**KAN BETESMARKERS KOLINLAGRING  
KOMPENSERA UTSLÄPPEN AV  
METANGAS?**

Idag hörs ibland argumentet att betesmarker om de sköts på rätt sätt kan vara ett effektivt sätt att lagra kol i marken och på så sätt kompensera för de växthusgaser som betesdjuren ger upphov till. Betesmarker kan tveklöst lagra kol, men i vilken utsträckning och vilken typ av betespraktiker som är mest effektiva är än så länge mycket osäkert ur en vetenskaplig synpunkt. En gedigen översikt av kunskapsläget görs i boken *Grazed and confused?* av forskare från flera olika discipliner samlade av Food Climate Research Network (FCRN). Boken är rekommenderad läsning för den som vill sätta sig in i komplexiteten i frågan om växthusgaser i relation till betesdjur och potentialen för kolinlagring i betesmarker.

Även i denna bok fastställs att både utsläppen och kolinlagringspotentialen är mycket beroende av vilken typ av betessystem det rör sig om, hur marken är beskaffad samt ett antal andra faktorer som påverkar förloppet. En av de slutsatser som presenteras i boken är att kolinlagringen i ett globalt perspektiv skulle kunna kompensera för 20–60 % av de utsläpp av växthusgaser som produceras i betessystem, men bara 4–11% av de totala utsläppen av växthusgaser från boskap. Kolinlagringspotentialen bedöms helt enkelt som otillräcklig för att kompensera för utsläppen, och stor tonvikt läggs vid att potentialen skiljer sig väldigt mycket åt mellan olika typer av marker och mellan olika typer av betessystem. En översikt av kolinlagringspotentialen i svenska betesmarker presenterades av Jordbruksverket i rapporten *Inlagring av*

*kol i betesmarker*, som publicerades 2010. I den beräknas kolinlagringen i svenska betesmarker till 5 % av de utsläpp som djuruppfödningen i Sverige genererar. Studien betonar också att biologisk mångfald är ett tyngre argument än klimatnytta vad gäller skötsel och bevarande av betesmarker. Samtidigt pekar den mot olika åtgärder för att öka produktionen av biomassa som kan höja kolinlagringen i svenska betesmarker, men som potentiellt skulle kunna försämra den biologiska mångfalden. Exempel på detta är till exempel insådd av kvävefixerande växter och gödsling. Rapporten pekar även på att effektiv betesdrift, genom att det också stimulerar produktionen av biomassa, kan öka betesmarkernas kolinlagring. Förhoppningsvis kan jordbrukare och forskare utveckla metoder och kunskap som gör att betesmarker i framtiden



kan vara en ännu större kolsänka än vad de är idag samtidigt som de producerar andra viktiga ekosystemtjänster.

### **DJURENS BETYDELSE FÖR CIRKULÄRA JORDBRUKSSYSTEM**

Betydelsen av betesdjur kan alltså inte bedömas enbart utifrån deras produktion av växthusgaser. Som jag redan nämnt kan en ökning av betesdjur och betesmarker driva på en utarmning av biologisk mångfald samtidigt som det kan vara något som skapar ökad biologisk mångfald. Återigen: frågan är komplex och beroende av plats-specifika förutsättningar och kontexter. Att ha djur integrerade i odlingssystem innebär i sig också en mängd positiva effekter för jordbruket. Djuren i sig kan representera en högre biologisk mångfald i systemet, i synnerhet om det handlar om flera olika

arter och raser.

Många av de lantraser som under långa tider anpassat sig till olika platsers specifika förutsättningar är idag också på väg att försvinna, vilket i sig innebär en förlust av biologisk mångfald. Genom att använda dem i jordbruket bevaras en större diversitet av boskapsdjur, något som kan vara viktigt för att klara av livsmedelsförsörjningen när klimatförändringarna leder till förändrade villkor för jordbruket. Det skapas även en mängd olika positiva ekologiska effekter genom att djur finns integrerade i jordbrukssystemet. Djuren kan bidra till cirkulationen av och tillgängliggörandet av näringsämnen för odling av växter och djuren har genom att deras gödsel tillför organiskt material till marken en positiv påverkan på jordstruktur, mullhalt och förekomst av nyttiga mikroorganis-

mer i jorden. Betesdjur kan också minska trycket från skadegörare och konkurrens från ogräs och därigenom minska behovet av olika bekämpningsmedel. För en övergripande belysning av värdet av att ha djur integrerade i jordbrukssystem rekommenderas kapitlet *Animals in Agroecosystems* i boken *Agroecology - The Ecology of Sustainable Food Systems* av Stephen Gliessman. Djuren kan, genom sina komplexa ekologiska interaktioner med jord, växter och andra djur skapa förutsättningar för en högre produktivitet i jordbrukssystemet, och därigenom skapa ökade förutsättningar för livsmedelsförsörjningen till jordens ökande befolkning.





## RÖSTER FRÅN MATHANTVERKARE OCH JORDBRUKARE

Ola & Ko är köttbutiken i Malmö som gång på gång uppmanar konsumenter att äta mindre kött. Låter det som en märklig affärsidé? Petra Jarl som driver butiken gör det utifrån en stark övertygelse om att vi kan äta kött, men vi som konsumenter har ett ansvar för att ta reda på hur köttet har producerats och hur djuren har behandlats. För Petra är djurens roll i livsmedelssystemet självklar.

– Vi behöver betesdjuren, alla djur är en del av kretsloppet. Även vi människor är ett djur, det får man inte glömma, säger Petra samtidigt som hon poängterar att en överdrivet hög konsumtion av kött som produceras på ett ohållbart sätt är ett av de stora problem som mänskligheten står inför.

– Om alla åt mindre men bättre kött hade vi inte varit där vi är idag, säger Petra Jarl.

För henne är det en förutsättning att veta exakt var det kött hon säljer kommer ifrån och hur det har producerats. Det är också något som uppskattas av de som handlar sitt kött hos Ola & Ko.

– De flesta av mina kunder kommer hit av en anledning, och det är att det vi gör är helt jäkla genomskinligt. Jag säljer inget anonymt kött. Det kött jag säljer kommer från bönder som jag litar på.

En av de bönder som Petra Jarl litar på är Johan Widing som driver lantbruket Bokeslundsgården utanför Hörby i mitten av Skåne. På gården finns en mängd djur, framförallt av olika lantraser. Johan Widing föder upp nötdjur, får och getter samt en uppsjö av olika fåglar, bland annat Blekingeankor och Skånegäss. Betesdjuren föds upp helt ekologiskt, utan kraftfoder och spannmål. Dels för att det ger ett smakrikt kött av hög kvalitet men också för att det är en djurhållning som bidrar till att bevara det öppna landskapet och den biologiska mångfalden. Enligt Johan Widing är djuren i hans jordbruk en förutsättning för att också kunna producera de grönsaker som han säljer till privatpersoner och restauranger i Skåne.

– Djuren är grundläggande på gården

genom att de gör gården till en helhet, de sluter cirkeln. Det finns inga ekosystem som är befriade från djur. Djuren är motorn för att cirkulera näring och de bidrar till livsmedelsförsörjning. Det handlar också om en bevarandeaspekt, både av de lantraser vi föder upp och av de naturbetesmarker som djuren betar, säger Johan Widing.

Apropå den höga köttkonsumtionen i västvärlden och de negativa effekter som den har fört med sig för klimatet säger Johan Widing att det är viktigt att man inte förenklar det komplicerade system som jordbruket är en del av, och att det är viktigt att man gör skillnad på kött och kött.

– All produktion har en påverkan på klimatet, frågan är var i kalkylen man tittar och hur man värderar. Man måste också fråga sig vilken typ av produktion det är. Är det feedlots, avskogning eller marker som inte är optimala för bete? Den komplexa bilden presenteras inte i debatten. Det krävs att man är mer påläst än att bara säga 'ät mindre kött'. Vad förlorar vi genom att minska antalet betesdjur?

Johan Widing menar att vi i Sverige behöver fler betesdjur, inte färre. Detta handlar dels om att öka basen för en inhemsk livsmedelsförsörjning, dels om de naturvärden och den biologiska mångfald som är kopplade till naturbetesmarker.

– Den ökade köttkonsumtionen har inte berott på en ökad mängd naturbetesköttbete, utan det köttet kommer från inomhusproduktion. Genom mer naturbetesköttbete kan man bredda basen för den inhemska livsmedelsproduktionen istället för att vi blir mer beroende av att importera kött från länder med lägre djurvälstånd och högre antibiotikaanvändning.

Genom att ha flera olika sorters djur integrerade i jordbruket skapas också en potential för att ha en större avkastning från marken genom att betesdjuren är selektiva i sitt födosök, de äter helt enkelt olika saker. Bete har också ofta den effekten att det ökar den totala mängden biomassa som marken producerar. Att kombinera olika betesdjur på samma marker minskar dessutom trycket från parasiter och minskar behovet av att medicinera djuren.

– Det är en komplex fråga som hänger ihop med inhemsk matproduktion. Vad kan vi producera här med en låg energi-input? För betesdjuren är den stora investeringen stängsel och tillsyn av djuren, säger Johan Widing och betonar att djur som föds upp på betesmarker kan vara ett väldigt resurseffektivt sätt att producera livsmedel.

Jag har också frågat Bodil Cornell, Eldrimners verksamhetschef, om hennes syn på djurens betydelse för det svenska jordbruket och för det svenska mathantverket. Bodil är själv agronom i grunden, och hennes väg till att bli riksbekant som mathantverkets förkämpe började med betesdjuren, närmare bestämt med getterna. Intresset för getter ledde via getmjölken vidare till ett intresse för getost. Ostar som idag är en av orsakerna till Jämtlands särställning som ett Mecka för mathantverk.

– I det svenska jordbrukssystemet har betesdjuren mycket stor betydelse för att kunna utnyttja marker där vi inte så lätt kan odla annat. En idisslare är ju fantastisk som kan omvandla grovfoder till proteiner i form av mjölk och kött, och alla de traditionella livsmedel som vi får från dem.

Bodil tar också upp hur värdefulla betesdjuren är för att kunna ha en livsmedelsproduktion som utgår från de lokala resurserna, genom att använda dem till att beta marker som idag ligger i träda eller växer igen.

– Det viktiga är att man har en vetlig djurhållning och utfodrar med rätt foder, och inte med en massa importerad soja eller liknande, säger Bodil Cornell. Samtidigt tar hon upp att en överdriven köttkonsumtion naturligtvis inte heller är bra och att det finns många spännande alternativa proteinkällor som varit viktiga förr och som kan berika mathantverket även i framtiden.

– Historiskt har vi odlat mycket fler proteingrödor än vad vi gör idag, en massa olika sorters bönor och ärtor som man gjort mjöl och bakat bröd av till exempel. Det skulle vi kunna göra mer idag, det hade bara varit roligt! Men vi behöver djuren, och visst kan vi äta lite mindre kött, men vi ska äta bra kött, säger Bodil Cornell.



*Genom att ha flera olika sorters djur integrerade i jordbruket skapas också en potential för att ha en större avkastning från marken genom att betesdjuren är selektiva i sitt födosök, de äter helt enkelt olika saker.*



Djuren har också stor betydelse för att skapa ett rikt och varierat mathantverk, och genom att alla jordbruk förr i tiden byggde på att djuren var en integrerad del i kretsloppet har de produkter som de bidrar med blivit en viktig del av den svenska mathantverkskulturen.

– Mathantverket i Sverige skulle bli väldigt mycket fattigare utan djur, det är mycket av våra traditioner och vår kultur som skulle försvinna. Det skulle bli ett tråkigare mathantverk, helt enkelt.

Betesdjuren är viktiga för samhällen, relationer och för en levande landsbygd.

I stora delar av vårt land har betesdjuren varit det som gjort det möjligt att spara sommarens höga produktivitet till vinterns knappare tider. Genom att kor, får och getter betat i utmarker och i skogen har de omvandlat cellulosa till mjölk och kött, och vi människor har gjort ostar och andra mejeriprodukter som klarar lagring av mjölken samt korvar, skinkor och syltor av köttet. Den resurseffektiva djurhållningen, de lokalt anpassade lantraserna och det hantverk som är förknippat med att framställa produkterna är i dag allt viktigare ur en rad perspektiv. Denna typ av kött- och mjölkproduktion har potential att skapa unika råvaror till en mervärdesproduktion när mjölken eller köttet förvandlas till mathantverk. I Sverige finns det idag också en ökande mängd bönder som säljer kött från sina får, kor och grisar direkt till konsumenter. Detta ger upphov till transparenta livsmedelssystem som skapar och behåller värden lokalt, såväl ekonomiska som sociala. Råvaror och mathantverk som är lokalt förankrade har blivit allt intressantare ur ett gastronomiskt perspektiv, och är också något som eftersöks av besökare. Idag vill vi smaka på den lokala terroiren, så som den förmedlas av djuren via mjölken eller köttet. I ett större sammanhang gör detta att man kan se hur en lokal köttproduktion med fokus på kvalitet och mervärden kan vara ett verktyg för att driva levande landsbygder. Dels genererar själva primärproduktionen värden, men det genereras också flera olika mervärden när råvaran förädlas, säljs eller serveras lokalt. Djuren är alltså inte bara inbegripna i komplexa relationer

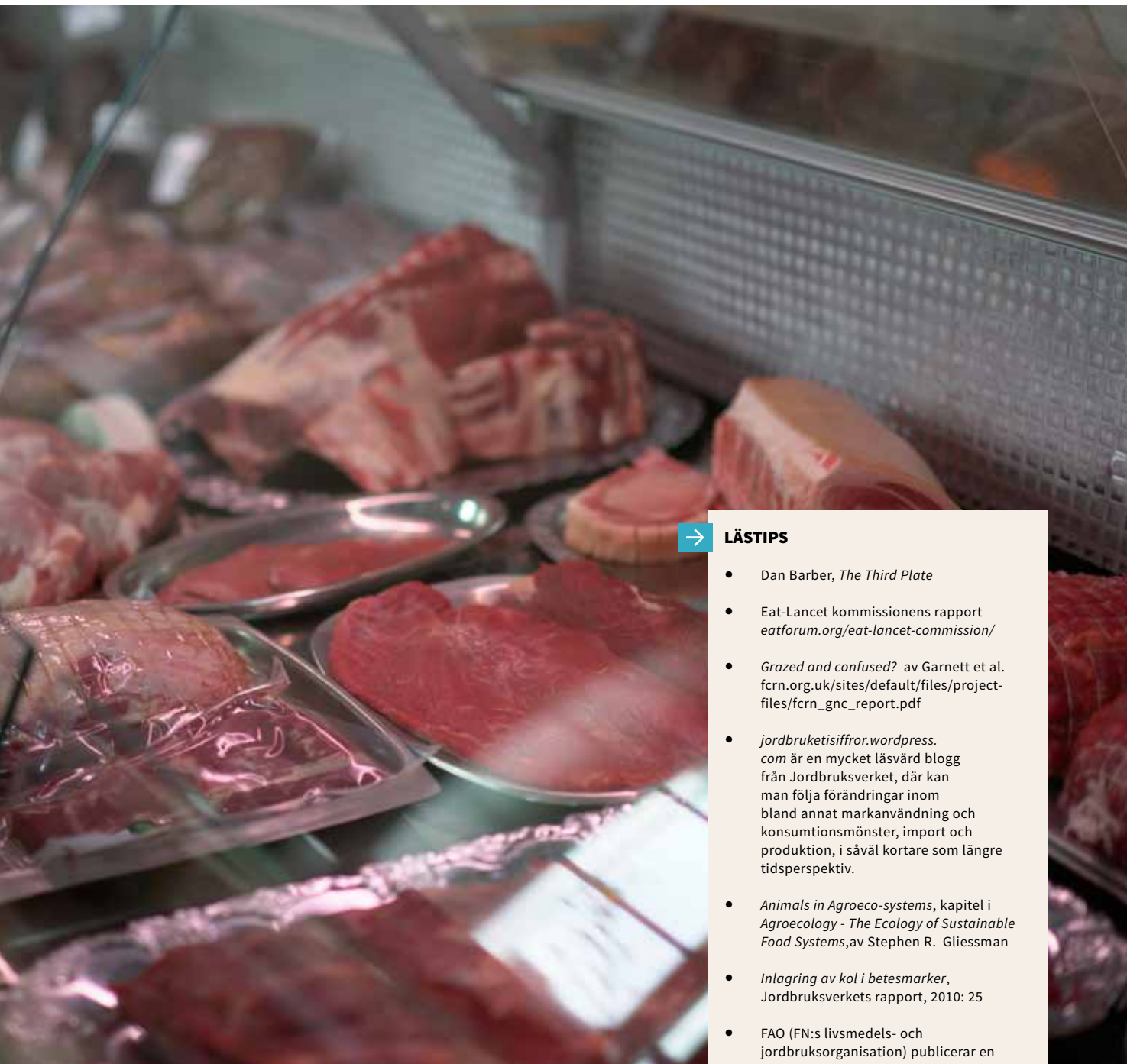
med jordbrukslandskapet och atmosfären, de är också inbegripna i viktiga relationer till och mellan människor. För mathantverkare är kvaliteten på råvaran den mest grundläggande förutsättningen för att de ska kunna skapa en välsmakande produkt. För många av våra duktiga mathantverkare börjar den processen redan i betesmarker eller på åkern, både vad gäller mjölk och kött. Djurras, beteskvalitet och djurhantvering påverkar alla råvarans kvalitet, precis som det är faktorer som påverkar produktionens klimatavtryck. När vi handlar vår mat direkt av engagerade mathantverkare och bönder ges vi därför en möjlighet att få förståelse för produktionens förutsättningar ur en mängd olika perspektiv. Det ger oss helt enkelt tillgång till en mer sammansatt bild av djurens roll i livsmedelssystemet. Och det ger oss godare mat på bordet. Om det också kostar lite mer än det anonyma importerade köttet så kan vi ju unna oss att köpa lite mindre, och på så sätt minska vårt bidrag till produktionen av växthusgaser.

#### **ARGUMENT FÖR ATT KÖPA KÖTT FRÅN MATHANTVERKARE OCH SMÅSKALIG PRODUKTION**

All livsmedelsproduktion inverkar på vår miljö på olika sätt, både positivt och negativt. I de stora livsmedelssystemen är det mycket svårt att som konsument veta vad den verkliga kostnaden för produktionen är, hur den påverkar klimatet, den biologiska mångfalden och förbrukningen av andra resurser som vatten, mark och fossila bränslen. Köttproduktion, och då framförallt de idisslande djuren, har stor klimatpåverkan jämfört med många andra livsmedel. Relativt sett har den svenska köttproduktionen ett lägre klimatavtryck än köttproduktionen globalt, men den har fortfarande ett negativt klimatavtryck. Samtidigt bidrar betesdjuren i Sverige med många positiva effekter för miljö och djuren är en viktig del i näringscirkulationen inom jordbruket. I ljuset av att vi idag importerar mer än hälften av det nötkött som konsumeras i Sverige, att ledande forskare menar att vi bör minska vår konsumtion av rött kött med hälften och att marker för-

knippade med höga naturvärden kopplade till betande djur minskat kraftigt i Sverige, så är det inte bara tydligt att vi bör minska vår köttkonsumtion. Vad som för mig framstår som det allra tydligaste är att vi måste ändra vår köttkonsumtion. Vi behöver minska köttkonsumtionen men framförallt bör vi ändra den så att den avspeglar den köttproduktion som vi vill ha. Om vi är beredda att spendera en större del av vår disponibla inkomst på mat som produceras hållbart och transparent av bönder och mathantverkare i vår närhet skapar vi förutsättningar för djurhållning och matproduktion lokalt som bidrar till hållbara samhällen på en mängd olika sätt: djurhållningen skapar biologisk mångfald och öppna landskap, den cirkulerar näring så att vi kan odla vegetabilier utan konstgödsel, den bidrar till livsmedelsförsörjningen och till levande landsbygd. Av mjölken och köttet skapas mathantverk och maträtter som ger särprägel till olika platser i Sverige. Därigenom kan djuren också bidra till smakupplevelser som avspeglar mångfalden av olika platserns olika förutsättningar för livsmedelsproduktion. //





#### LÄSTIPS

- Dan Barber, *The Third Plate*
- Eat-Lancet kommissionens rapport [eatforum.org/eat-lancet-commission/](http://eatforum.org/eat-lancet-commission/)
- *Grazed and confused?* av Garnett et al. [fcfn.org.uk/sites/default/files/project-files/fcrn\\_gnc\\_report.pdf](http://fcfn.org.uk/sites/default/files/project-files/fcrn_gnc_report.pdf)
- [jordbruketisiffror.wordpress.com](http://jordbruketisiffror.wordpress.com) är en mycket läsvärd blogg från Jordbruksverket, där kan man följa förändringar inom bland annat markanvändning och konsumtionsmönster, import och produktion, i såväl kortare som längre tidsperspektiv.
- *Animals in Agroeco-systems*, kapitel i *Agroecology - The Ecology of Sustainable Food Systems*, av Stephen R. Gliessman
- *Inlagring av kol i betesmarker*, Jordbruksverkets rapport, 2010: 25
- FAO (FN:s livsmedels- och jordbruksorganisation) publicerar en mängd rapporter om djurhållning och klimatpåverkan, [fao.org/publications/en/](http://fao.org/publications/en/)

*I Sverige finns det idag också en ökande mängd bönder som säljer kött från sina får, kor och grisar direkt till konsumenterna. Detta ger upphov till transparenta livsmedelssystem som skapar och behåller värden lokalt, såväl ekonomiska som sociala.*